

สำนักทะเบียนและบริการการศึกษา

Registration and Educational Service Office

14 June 2024

สำนักทะเบียนฯ

พร้อมทำงานร่วมกับอาจารย์ทุกท่าน
ในการดูแลนักศึกษาตั้งแต่วันแรก

...

จนถึงวันแห่งความสำเร็จ

งานรับนักศึกษา : 📞 240, 241

-
- ประสานงานกับสาขาวิชาและหน่วยงานต่าง ๆ ที่เกี่ยวข้องในการรับนักศึกษาใหม่
 - ให้ข้อมูลเกี่ยวกับหลักสูตรแก่ผู้สนใจสมัครเข้าศึกษาต่อ
 - รับสมัครนักศึกษาใหม่
 - <https://regapp.payap.ac.th/eAdmission/Home/PYUAdmission>



https://www.payap.ac.th/site/



International หลักสูตร นักศึกษา บุคลากร เกี่ยวกับมหาวิทยาลัย

สมัครเรียน

Land of Wisdom

**PAYAP
UNIVERSITY**





ระบบรับสมัครเพื่อเข้าศึกษาต่อ มหาวิทยาลัยพายัพ

➔ เข้าสู่ระบบการรับสมัคร

🔍 ตรวจสอบสถานะการสมัคร

ภาคการศึกษาที่เปิดรับสมัคร 1/2567

🔍 แสดงหลักสูตรที่เปิดรับสมัคร

ม.พายัพ DEK67

ทุนสุด WOW!!
ส่งท้ายก่อนเปิดเทอม

มูลค่า 10,000 บาท

สมัครและรายงานตัวตั้งแต่นี้เป็นต้นไป
ทั้งหลักสูตรไทยและนานาชาติ

งานรับนักศึกษาใหม่ 053 851478 ต่อ 240, 241

Life Experience Academic Professional

รายละเอียดทุน

ระดับปริญญาตรี

คุณสมบัติผู้สมัคร

- สำเร็จการศึกษาชั้นมัธยมศึกษาปีที่ 6 หรือเทียบเท่า (GED /ปวช.)
- สำเร็จการศึกษาระดับประกาศนียบัตรวิชาชีพชั้นสูง (ปวส.)
- กำลังศึกษาชั้นมัธยมศึกษาปีที่ 6 ภาคเรียนที่ 2

ระดับบัณฑิตศึกษา

คุณสมบัติผู้สมัครระดับปริญญาโท

- สำเร็จการศึกษาระดับปริญญาตรี หรือปริญญาโท

คุณสมบัติผู้สมัครระดับปริญญาเอก

- สำเร็จการศึกษาระดับปริญญาโท

ภาคการศึกษาที่

1/2567

กำหนดเปิดภาคเรียน หลักสูตรไทย วันที่ 24 มิถุนายน 2567 และ หลักสูตรนานาชาติ วันที่ 13 สิงหาคม 2567

🔍 แสดงหลักสูตรที่เปิดรับสมัคร

ข้อมูลเพิ่มเติม

หอพักนักศึกษา

บัณฑิตวิทยาลัย

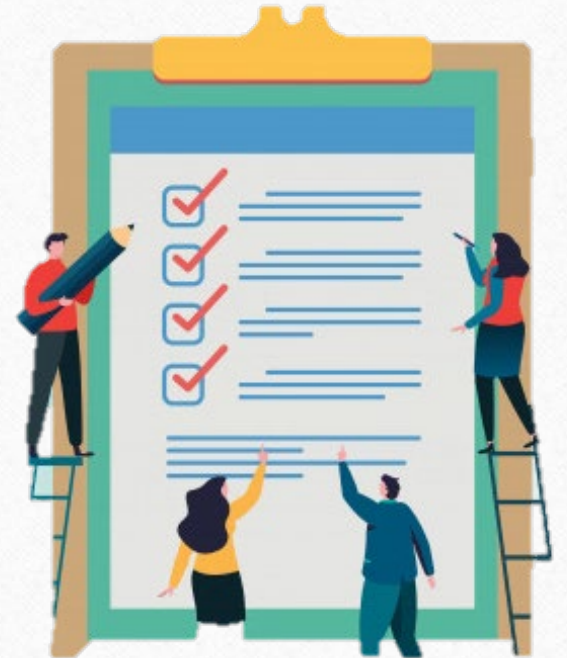
International Collage

ISC

➔ สำหรับเจ้าหน้าที่

งานทะเบียนประวัติ : ☎ 367

- รับรายงานตัวนักศึกษาใหม่
- จัดเก็บทะเบียนประวัตินักศึกษา
- จัดทำบัตรประจำตัวนักศึกษา
- ตรวจสอบหลักฐานการศึกษาของนักศึกษาใหม่
- **รับดำเนินการคำร้อง**
 - ขอลาพักการเรียน
 - ขอรักษาสภาพนักศึกษา
 - ขอกลับเข้าศึกษาต่อ
 - ขอลาออก
 - ขอศึกษารายวิชาโท
 - ขอยกเลิก / เปลี่ยน รายวิชาโท
 - ขอนหนังสือรับรองสถานภาพนักศึกษา



งานตารางสอน - ตารางสอบ : ☎ 369

- **รับดำเนินการคำร้อง**

- ขอเปิดรายวิชาตามแผนแนะนำการศึกษา และกรณีพิเศษ
- ขอเปลี่ยนแปลงตารางเรียน-ตารางสอบ และเปลี่ยนอาจารย์ผู้สอน
- ขอเปลี่ยนแปลงห้องเรียน

- **จัดตารางสอบ**

- ก่อนสอบกลางภาค
- สอบกลางภาค
- ก่อนสอบปลายภาค
- สอบปลายภาค



งานรับลงทะเบียน : 📞 372

- ลงทะเบียนเรียนให้กับนักศึกษาใหม่
-
- รับดำเนินการคำร้องเกี่ยวกับการลงทะเบียน
 - ลงทะเบียนเรียนในรายวิชาซ้ำซ้อน
 - ลงทะเบียนเรียนรายวิชาควบกับรายวิชาบังคับก่อน
 - ลงทะเบียนเรียนเกิน 22 หน่วยกิต (ภาคการศึกษาปกติ) และ 9 หน่วยกิต (ภาคฤดูร้อน)
 - ลงทะเบียนเรียนรายวิชาที่ยังไม่ผ่านรายวิชาบังคับก่อน
 - ลงทะเบียนเรียนซ้ำในรายวิชาที่ได้ระดับคะแนน C ขึ้นไป
 - ลงทะเบียนเรียนข้ามระดับ (จากหลักสูตรไทย ไปลงทะเบียนเรียนรายวิชาของหลักสูตรนานาชาติ)
 - ลงทะเบียนเรียนรายวิชา / บวกเพิ่ม / บวกเลิก หลังกำหนด

งานประมวลผล : 📞 373

- งานเทียบโอนรายวิชา
- งานประมวลผลการศึกษาของนักศึกษา
- รับดำเนินการคำร้อง
 - ขอเลื่อนสอบ
 - ให้ I, IP
 - แก้ I, IP
 - ขอสมัครสอบจากการศึกษานอกระบบหรือการศึกษาตามอัธยาศัย



งานสำเร็จการศึกษา : 📞 368

- รับดำเนินการคำร้อง
 - รายงานตัวคาดว่าจะสำเร็จการศึกษา
 - รายงานตัวคาดว่าจะสำเร็จการศึกษาหลังกำหนด
- จัดเตรียมรายชื่อผู้มีสิทธิสำเร็จการศึกษาในแต่ละภาคการศึกษา พร้อมตรวจสอบความถูกต้อง และประสานกับหน่วยงานต่าง ๆ ที่เกี่ยวข้องตามขั้นตอนของการเสนอรายชื่อผู้สำเร็จการศึกษาต่อสภามหาวิทยาลัย

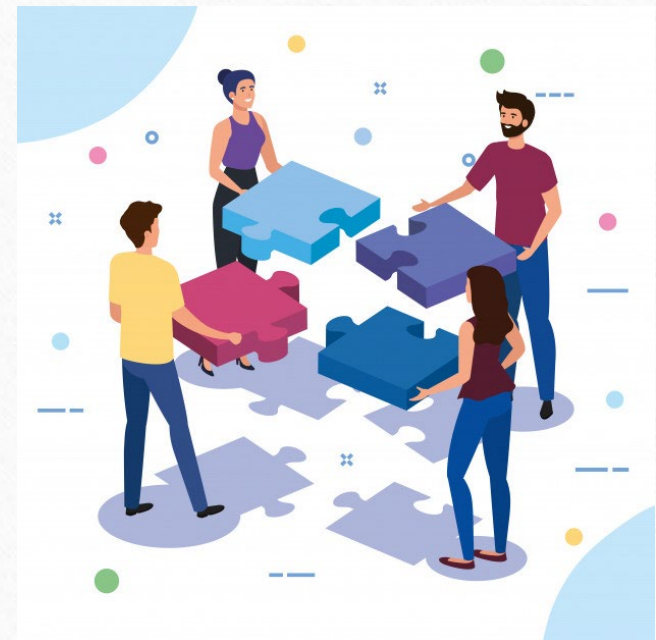
งานหลักฐานการศึกษา

- จัดเตรียมใบปริญญาบัตรของผู้สำเร็จการศึกษา พร้อมตรวจสอบและนำเสนอต่ออธิการบดีและนายกสภามหาวิทยาลัยเพื่อลงนาม
- รับดำเนินการคำร้อง
 - ขอหลักฐานการศึกษา (ใบแสดงผลการศึกษา และ หนังสือรับรองการศึกษา)
 - ขอแปลเอกสารเป็นฉบับภาษาอังกฤษ



งานวางแผนและบริหารสำนักฯ

- งานโครงสร้างหลักสูตร : ☎ 375
- งานพัฒนาระบบสารสนเทศ : ☎ 375
- งานจัดการภายใน : ☎ 366
- ผู้อำนวยการสำนักฯ : ☎ 365



e-registrar

<https://reg.payap.ac.th>

เมนูหลัก



Print Friendly

เข้าสู่ระบบ

ตารางสอบรวม

ตารางการใช้ห้อง

วิชาที่เปิดสอน

ปฏิทินการศึกษา

คู่มือระเบียบการและหลักสูตร

หลักสูตรที่เปิดสอน

หลักสูตรที่เปิดรับสมัคร

ระบบรายงานตัวและส่งเอกสาร
น.ศ. ใหม่

ระบบออนไลน์ลาพัก / รักษา
สภาพนักศึกษา

ระบบออนไลน์ยื่นคำขอสำเร็จ
การศึกษา

ตรวจสอบรายชื่อยื่นคำขอ
สำเร็จการศึกษา

Download แบบฟอร์ม

แนะนำการใช้งานระบบ

ตอบคำถาม



ติดตามข่าวสารได้ทาง Facebook

ยินดีต้อนรับสู่ระบบบริการการศึกษา

ข่าวเด่นวันนี้

1. [DEK67 PYU Community](#) (ด่วนที่สุด)

#DEK67

ขอเชิญนักศึกษาชั้นปีที่ 1 ปีการศึกษา 2567 เข้าร่วมกลุ่มในเพจ facebook Dek67 PYU. ตั้งแต่บัดนี้เป็นต้นไป

[คลิกที่นี่ เพื่อเข้าสู่เพจ Dek67 PYU.](#)

ประกาศโดย สำนักทะเบียนและบริการการศึกษา วันที่ประกาศ 31 พฤษภาคม 2567

2. [กำหนดการยื่นแบบรายงานตัวคาดว่าจะสำเร็จการศึกษา ภาคฤดูร้อน ปีการศึกษา 2566 \(หลักสูตรนานาชาติ\) \(ด่วนมาก\)](#)

สำหรับนักศึกษาที่คาดว่าจะสำเร็จการศึกษาระดับปริญญาตรี และระดับบัณฑิตศึกษา (หลักสูตรนานาชาติ) ให้ติดต่อดำเนินการยื่นแบบรายงานตัวคาดว่าจะสำเร็จการศึกษา โดยให้นักศึกษาดาวนโหลดคำร้องที่ [ดาวนโหลดคำร้อง](#) ที่งานสำเร็จการศึกษา โดยนักศึกษาสามารถ ยื่นแบบรายงานตัวคาดว่าจะสำเร็จการศึกษาที่ งานสำเร็จการศึกษา สำนักทะเบียนฯ หรือ ยื่นผ่านระบบออนไลน์ที่ <https://orfreq.payap.ac.th/> ระหว่าง วันที่ 17- 28 มิถุนายน 2567 [[รายละเอียดคลิกที่นี่](#)]

หมายเหตุ:

- ให้นักศึกษาดำเนินการยื่นคำร้องคาดว่าจะสำเร็จการศึกษา ระหว่างวันที่ 17 -28 มิถุนายน 2567
- ให้นักศึกษาดำเนินการยื่นคำร้องขอของนักศึกษาในการยื่นคำขอว่าจะสำเร็จการศึกษาได้ที่ เมนู " [ยื่นคำขอสำเร็จฯ](#) " ที่ระบบ E-Registrar ตั้งแต่ วันที่ 8 กรกฎาคม 2567

หากนักศึกษาดำเนินการยื่นคำขอว่าจะสำเร็จการศึกษาแล้วไม่พบรายชื่อของนักศึกษา กรุณาติดต่อ งานสำเร็จการศึกษา สำนักทะเบียนฯ ภายในวันที่ 10 กรกฎาคม 2567

ประกาศโดย งานสำเร็จการศึกษา วันที่ประกาศ 10 มิถุนายน 2567

เมนูหลัก

 Print Friendly

ออกจากระบบ

เปลี่ยนรหัสผ่าน

ประวัติผู้ใช้งานระบบ

แผนแนะนำการศึกษาตามกรอบ
มคอ.

วิชาที่เปิดสอน

ภาระอาจารย์ที่ปรึกษา

ภาระการสอน

Download ไฟล์ Excel ช่วย
คำนวณเกรด

คู่มือ e-Registrar on Mobile
สำหรับอาจารย์

ผลการประเมินโดย นักศึกษา

ตารางสอนอาจารย์

สถิตินักศึกษารับเข้ารายปี

ตรวจสอบข้อมูล นักศึกษา

ตารางการใช้ห้อง

แนะนำส่วนงานที่อาจารย์ดูแล

ส่วนงานที่อาจารย์ดูแล

- ภาระอาจารย์ที่ปรึกษา

- สิทธิในการล็อกการเข้าระบบ e-registrar ของนักศึกษาในความดูแล
- ตรวจสอบการลงทะเบียน ผลการศึกษา และการสำเร็จการศึกษาของนักศึกษาในความดูแล
- การอนุมัติการขอเกรด W

The screenshot shows a web interface for an e-registrar system. At the top, there is a navigation bar with a home icon, a notification bell showing 2 new messages, a dropdown for 'ระบบสำหรับ อาจารย์' (System for Professor), and a language dropdown set to 'TH'. Below the navigation bar is a sidebar menu with options: 'เมนูหลัก' (Main Menu), 'Print Friendly', 'ถอยกลับ' (Back), and 'อนุมัติการยื่นขอถอนรายวิชา โดยได้รับอักษร W' (Approve withdrawal of courses to receive W grade). The main content area is titled 'รายชื่อนักศึกษาที่อยู่ในความดูแลให้คำปรึกษา' (List of students under supervision). It includes a legend for advisor status: a green checkmark for 'อนุญาตให้นักศึกษาเข้าใช้งานระบบได้ตามปกติ' (Allow student to use system normally), a red lock for 'Lock / ไม่อนุญาตให้นักศึกษาเข้าใช้งานระบบได้' (Lock / Do not allow student to use system), and a red X for 'Lock / ไม่สามารถลงทะเบียนได้' (Lock / Cannot register). Below the legend is a table of student advisors. The table has columns for 'ลำดับ' (Serial), 'รหัสประจำตัว' (ID), 'ชื่อ' (Name), 'หน่วย (อง)' (Units), 'หน่วย (ผ่าน)' (Units Passed), 'คะแนนเฉลี่ยสะสม' (Cumulative GPA), 'หลักสูตร' (Program), 'สถานภาพ' (Status), and 'Photo'. Two rows are visible, both with a green background, indicating they are active advisors. Below the table is a legend for advisor status: 'ระดับปริญญาตรี' (Bachelor's Degree) with color-coded GPA ranges (red for < 1.50, yellow for >= 1.50 and < 2.00, green for >= 2.00), 'ระดับปริญญาโท' (Master's Degree) with color-coded GPA ranges (orange for < 3.00, blue for >= 3.00), and 'ระยะเวลาเรียนนาน (6 ปี, 3 ปี)' (Study duration: 6 years, 3 years). There are also icons for 'ยังไม่ได้ยื่นคำร้อง' (No application yet) and 'ยื่นคำร้องแล้ว' (Application submitted). At the bottom, there is a legend for 'สถานภาพ' (Status) with various codes and their meanings, such as '10=กำลังศึกษา' (Currently studying), '11=รักษาสภาพ' (Maintain status), etc.

ลำดับ	รหัสประจำตัว	ชื่อ	หน่วย (อง)	หน่วย (ผ่าน)	คะแนนเฉลี่ยสะสม	หลักสูตร	สถานภาพ	Photo
1	[Redacted]	นาย [Redacted] ลาพักหรือรักษาสภาพ 3/2566	129	126	2.61	หลักสูตรปกติ	11	Hidden
2	[Redacted]	นาย [Redacted] ลาพักหรือรักษาสภาพภาคการศึกษาก่อน	126	126	2.79	หลักสูตรปกติ	12	Hidden

ส่วนงานที่อาจารย์ดูแล

- การการสอน

เมนูหลัก
ถอยกลับ
รายชื่อนักศึกษา
บันทึกเกรด
ตารางสอบรวม
ตารางสอนอาจารย์
สถิติการลงทะเบียน
อนุมัติการยื่นขอถอนรายวิชา โดยได้รับอักษร W

การการสอน

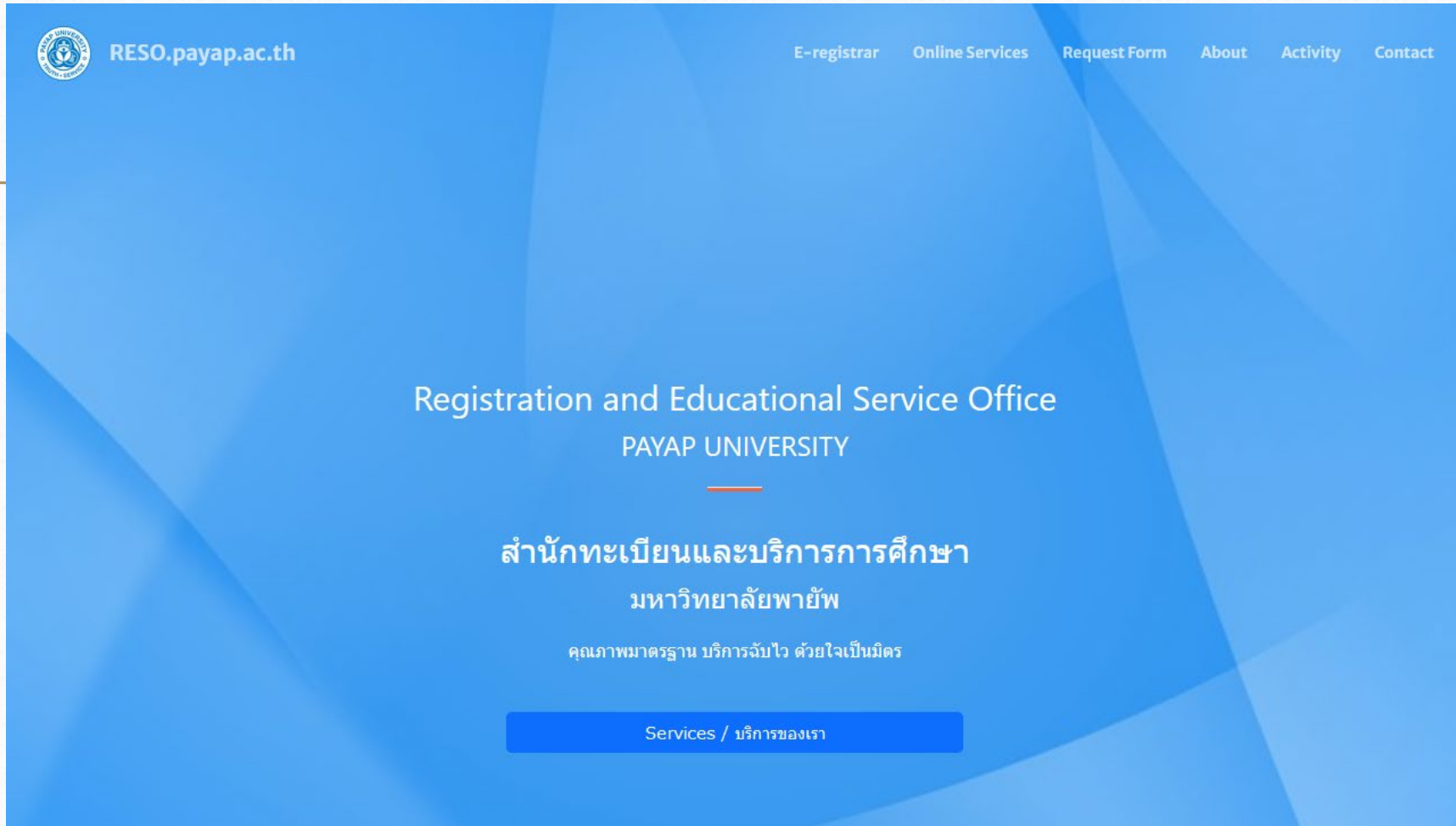
- 1. รายชื่อนักศึกษา**
แสดงข้อมูลทะเบียนประวัติ, ผลการศึกษา, ตารางเรียน/สอบและรายชื่อน.ศ.ที่ลงทะเบียนเรียนในรายวิชาที่ท่านอาจารย์เป็นผู้สอนแยกตามปี/ภาคการศึกษา, วิทยาเขต, ระดับการศึกษา, รายวิชาและตอนเรียน
- 2. บันทึกเกรด, ตารางสอนอาจารย์, สถิติการลงทะเบียน**
บันทึกเกรดของนักศึกษาในรายวิชาที่สอน
แสดงข้อมูลตารางสอนของท่านอาจารย์ในแต่ละปีการศึกษา
แสดงสถิติการลงทะเบียนเรียนของนักศึกษาในรายวิชาที่ท่านอาจารย์เป็นผู้สอน

ระบบ Back Office


ส่วนงานที่คณะ / สาขาวิชา ดูแล

- การกำหนดอาจารย์ที่ปรึกษา
- การส่งผลการศึกษาเข้าสู่ระบบฐานข้อมูล

reso.payap.ac.th



The screenshot shows the website's header and main content area. The header is blue with the university logo and name on the left, and navigation links on the right. The main content area is also blue and features the office name in English and Thai, along with a mission statement and a button for services.

 RESO.payap.ac.th

E-registrar Online Services Request Form About Activity Contact

Registration and Educational Service Office
PAYAP UNIVERSITY

สำนักทะเบียนและบริการการศึกษา
มหาวิทยาลัยพายัพ

คุณภาพมาตรฐาน บริการจับใจ ด้วยใจเป็นมิตร

Services / บริการของเรา

PYU e-Registrar



ดาวน์โหลดพร้อมกัน
ตั้งแต่วันที่ 20/02/67 เป็นต้นไป



PAYAP UNIVERSITY
Google Play



PAYAP UNIVERSITY
App Store

คุณภาพมาตรฐาน บริการจับใจ

ด้วยใจเป็นมิตร